

Заключение № 23
на отчет об исполнении бюджета Грузинского сельского поселения
за 2013 год

Заключение на отчет об исполнении бюджета Грузинского сельского поселения за 2013 год (далее – Заключение) подготовлено в соответствии с Бюджетным кодексом Российской Федерации. Заключение подготовлено на основании решения Думы Чудовского муниципального района от 29.11.2011 № 110 «О Контрольно – счетной палате Чудовского муниципального района» и Соглашения о передаче полномочий по осуществлению внешнего муниципального финансового контроля от 19 декабря 2013 № 7 на 2014 год. Заключение подготовлено на основании данных годового отчета об исполнении бюджета Грузинского сельского поселения. При подготовке Заключения использованы данные статистической и бюджетной отчетности, иные материалы, представленные по запросу Контрольно – счетной палаты Чудовского муниципального района.

Общие положения

Годовой отчет об исполнении бюджета Грузинского сельского поселения за 2013 год (далее – годовой отчет) и проект решения Совета депутатов Грузинского сельского поселения «Об исполнении бюджета Грузинского сельского поселения за 2013 год» в Контрольно-счетную палату представлен своевременно и отвечают требованиям бюджетного законодательства.

Решением Совета депутатов Грузинского сельского поселения от 25.12.2012 № 128 «О бюджете Грузинского сельского поселения на 2013 год и на плановый период 2014 и 2015 годов» бюджет поселения утвержден на 2013 год по доходам и расходам в сумме 21 994,9 тыс. рублей соответственно (далее – решение о бюджете). В соответствии со статьей 5 Бюджетного кодекса Российской Федерации решение о бюджете опубликовано в Официальном вестнике (специальном выпуске) газеты «Родина» от 27 декабря 2012 года №88(8328).

В течение финансового года в решение о бюджете вносились изменения 6 раз, в результате параметры бюджета поселения изменены в сторону уменьшения, в том числе:

прогнозируемый объем доходов составил 20 075,4 тыс. рублей;

прогнозируемый объем расходов составил 21 422,7 тыс. рублей.

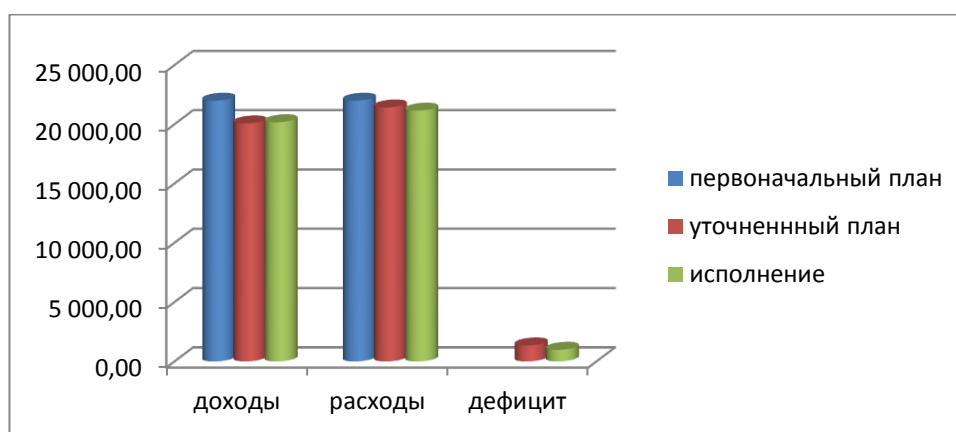
Решением Совета депутатов Грузинского сельского поселения от 24.12.2013 № 187 «О внесении изменений в решение Совета депутатов Грузинского сельского поселения от 25.12.2012 № 128 «О бюджете Грузинского сельского поселения на 2013 год и плановый период 2014 и 2015 годов» утвержден прогнозируемый дефицит бюджета сельского поселения в сумме 1 347,3 тыс. рублей.

Исполнение бюджета Грузинского сельского поселения за 2013 год представлено в Таблице 1 и в диаграмме

Таблица 1

Тыс. рублей

№ п/п	Наименование	Первоначальный план.	Уточненный план	Отчет об исполнении и бюджета ф.	Процент исполнения к первоначальному плану	Процент исполнения к уточненному плану
1	Доходы	21 994,9	20 075,4	20 173,65	91,7	100,5
2	Расходы	21 994,9	21 422,7	21 156,81	96,2	98,76
3	Дефицит	-	1 347,3	983,16	х	72,9



Показатели исполнения бюджета – низкие, ниже установленных плановых назначений.

Остаток средств бюджета Грузинского сельского поселения на 01.01.2013 составлял 1 015,24 тыс. рублей. Бюджет сельского поселения исполнен с дефицитом в сумме 983,16 тыс. рублей, что ниже уточненного планового показателя на 27 процентов. Основным источником внутреннего финансирования дефицита бюджета явились изменения остатков средств на счете учета средств бюджета поселения в сумме 983,16 тыс. рублей. Остаток средств на едином счете учета средств бюджета Грузинского сельского поселения на 01.01.2014 составил 32,1 тыс. рублей..

Итоги социально-экономического развития Грузинского сельского поселения, соблюдение основных направлений бюджетной и налоговой политики

Одной из целей проведения внешней проверки годовой бюджетной отчетности является установление достоверности годовой бюджетной отчетности. Принцип достоверности годовой бюджетной отчетности означает надежность показателей прогноза социально-экономического развития соответствующей территории и реалистичность расчета доходов и расходов бюджета. Достоверность годовой бюджетной отчетности устанавливается путем соотнесения показателей социально-экономического развития территории поселения с показателями исполнения бюджета. Имеющиеся итоги социально-экономического развития Грузинского сельского поселения не подтверждены соответствующими статистическими показателями по причине их отсутствия. Показатели исполнения бюджета ниже установленных плановых назначений, что свидетельствует о слабой реалистичности расчета доходов и

расходов бюджета и о слабом поступательном развитии территории Грузинского сельского поселения.

Отсутствие системы стратегического планирования, слабая увязка между стратегическим и бюджетным планированием, ограниченность практики планирования и применения инструментов бюджетирования, ориентированного на результат негативно влияют на эффективность деятельности органов местного самоуправления Грузинского сельского поселения и на процесс развития территории поселения в среднесрочном периоде. Органы местного самоуправления Грузинского сельского поселения управляют территорией поселения «вслепую», отсутствуют исходные данные, показатели динамики социально-экономического развития территории поселения.

В целях повышения уровня и качества жизни населения Грузинского сельского поселения, устойчивого экономического роста, развития социальной сферы и достижения других целей социально-экономического развития территории необходимо выбрать стратегию развития территории поселения, провести результативную работу по разработке основных направлений социально-экономического развития территории поселения, увязать их с бюджетным планированием и активно реализовывать с использованием инструментов бюджетирования, ориентированного на результат. Дополнительно следует отметить, что при выборе сценария социально-экономического развития территории сельского поселения необходимо обратить внимание на действующие приоритеты государственной политики с учетом государственных программ Российской Федерации и государственных программ Новгородской области.

Основные направления бюджетной и налоговой политики, реализуемые на территории Грузинского сельского поселения, определены государственной бюджетной и налоговой политикой, так как федеральные органы исполнительной власти продолжают сохранять основные полномочия в сфере налогово-бюджетной политики при высокой зависимости уровня сбалансированности местного бюджета от межбюджетных трансфертов из регионального и федерального бюджетов.

Бюджетная и налоговая политика Грузинского сельского поселения в 2013 году осуществлялась в соответствии с Концепцией социально-экономического развития Грузинского сельского поселения на 2012 год и на плановый период 2013 и 2014 годов, принятой решением Совета депутатов Грузинского сельского поселения от 27.12.2011 № 77 «О Концепции социально-экономического развития Грузинского сельского поселения на 2012 год и на плановый период 2013 и 2014 годов» и направлена на создание условий для экономического роста, что в период 2013 года не произошло.

Исполнение доходной части бюджета Грузинского сельского поселения

Первоначальный плановый показатель по доходам в соответствии с решением о бюджете составил 21 994,9 тыс. рублей.

В течение финансового года прогнозируемые доходы бюджета Грузинского сельского поселения изменялись 5 раз. Уточненный плановый показатель по доходам был уменьшен на 1 919,5 тыс. рублей и составил 20 075,4 тыс. рублей.

Доходы бюджета Грузинского сельского поселения в 2013 году составили 20 173,65 тыс. рублей. Доходы бюджета поселения представлены налоговыми доходами в сумме 1 498,36 тыс. рублей, неналоговыми доходами в сумме 1 769,97 тыс. рублей и межбюджетными трансфертами в сумме 16 905,32 тыс. рублей.

Главным администратором неналоговых доходов является Администрация Грузинского сельского поселения.

В нарушение абзаца 3 пункта 4 статьи 160.1 Бюджетного кодекса Российской Федерации местной администрацией не установлен Порядок администрирования доходов.

В нарушение статьи 20 Бюджетного кодекса подвиды доходов, администрируемых Администрацией Грузинского сельского поселения, не утверждены решением о бюджете.

Показатели исполнения доходной части бюджета Грузинского сельского поселения представлены в диаграмме и Таблице 2



Таблица 2

Вид доходов	2012	2013 тыс. рублей			Процент исполнения к			Структура
	Отчет и ф.	на 01.01.13 13	на 31.12.13.	Отчет ф.	2012	первоначальн ому плану.	уточненному плану.	
Налоговые и неналоговые доходы	4 095,23	4 850,5	3 170,0	3 268,33	79,8	67,4	103,1	16,2
Налоговые доходы	1 327,88	1 120,0	1 430,0	1 498,36	112,8	133,8	104,8	7,4
НДФЛ	752,03	595,0	617,0	664,79	88,4	111,7	107,7	3,3
ЕСХ налог	-	1,0	-	-				х
Налог на имущество	284,28	300,0	379,0	392,32	138	130,8	103,5	1,9
Земельный налог	175,0	195,0	365,0	370,82	211,9	190,2	101,6	1,84
Государственная пошлина	116,57	29,0	69,0	70,43	60,4	242,9	102,1	0,36
Неналоговые доходы	2 767,35	3 730,5	1 740,0	1 769,97	63,9	47,4	101,7	8,8
Доходы от использования имущества, прочего имущества	488,79	400,5	383,0	383,43	78,4	95,7	100,1	1,93
Доходы от аренды земли	1 279,44	870,0	320,0	333,0	26	38,3	104,1	1,65
Доходы от продажи земли	448,51	2 000,0	723,0	738,76	164,7	36,9	102,2	3,66
Доходы от платных услуг	544,61	460,0	314,0	314,78	57,8	68,4	100,2	1,56
Штрафы, санкции, возмещение ущерба	6,0	-	-	-	-	-	-	-
Безвозмездные поступления	16 722,42	17 144,4	16 905,4	16 905,32	101,1	98,6	100	83,8
Дотации на выравнивание	9 351,9	8 424,0	8 424,0	8 424,0	90,1	100	100	41,7
Субсидии бюджетам поселений	1 265,8	311,2	1 576,6	1 576,55	124,5	506,6	100	7,8
Субвенции по передаваемым полномочиям	6 104,72	8 409,2	6 913,5	6 913,5	113,2	82,2	100	34,3
Прочие безвозмездные поступления	-	-	-	-	-	-	-	-
Возврат остатков субсидий, субвенций и иных межбюджетных трансфертов, имеющих целевое назначение прошлых лет из бюджетов поселений	-	-	-8,7	-8,73	-	-	-	-
Всего доходов	20 817,65	21 994,9	20 075,4	20 173,65	96,9	91,7	100,5	100

Доходная часть бюджета поселения исполнена на 100,5 процентов к уточненному плану и на 91,7 процента по отношению к первоначальному плану. Показатель доходной части бюджета поселения по отношению к соответствующему показателю 2012 года снизился на 3,1 процента или на 644,0 тыс. рублей.

Соответствующая динамика свойственна собственным доходам бюджета поселения. Исполнение собственных доходов к первоначальному плановому показателю, установленному решением о бюджете, составило 79,8 процента (826,9 тыс. рублей). Показатели исполнения доходной части бюджета Грузинского сельского поселения указывают на негативные процессы в социально-экономическом развитии территории Грузинского сельского поселения.

Структура доходов бюджета Грузинского сельского поселения 2013 года не претерпела существенных изменений, незначительные изменения затронули удельный вес групп доходов. В 2013 году в структуре доходов бюджета Грузинского сельского поселения удельный вес собственных доходов составил 16,2 процента, межбюджетных трансфертов – 83,8 процента. В сравнении с показателями 2012 года – 19,7 процента и 80,3 процента соответственно. Наблюдается рост доли безвозмездных поступлений в доходах бюджета Грузинского сельского поселения.

Собственные доходы Грузинского поселения представлены налоговыми и неналоговыми доходами.

Налоговые доходы

План по налоговым доходам выполнен на 104,8 процента к уточненному плану 2013 года, по отношению к исполнению 2012 года на 112,8 процента.

Основным источником налоговых доходов остается налог на доходы физических лиц, который в 2013 году поступил в сумме 664,79 тыс. рублей, что соответствует 44,4 процента от общей суммы налоговых доходов. Иные налоговые доходы представлены налогом на имущество физических лиц в сумме 392,32 тыс. рублей, земельным налогом в сумме 370,82 тыс. рублей, государственной пошлиной в сумме 70,43 тыс. рублей.

Сведения о налогоплательщиках - физических лицах сельских поселений Чудовского муниципального района (для сравнения) представлены в Таблице 3

Таблица 3

Показатель		2013			2014		
		ГСП	УСП	ТСП	ГСП	УСП	ТСП
Численность населения		2 914		1 377			
Земельный налог	Количество	2 266	2 576	1 601	2212	2 463	1568
	Начислено	184	284	210	184	278	230
	Недоимка на 01.01	133	169	167	133	144	206
Налог на имущество	Количество	1 508	1320	947	1467	1255	928
	Начислено	334	310	177	485	300	178
	Недоимка на 01.01	100	73	82	176	120	91

Транспортный налог	Количество	285	400	260	506	406	268
	Начислено	1 458	1509	1 218	1 609	1778	1 328
	Недоимка на 01.01	610	937	417	679	1155	568

Данные по недоимки на 01.01.2014 представлены в Таблице 4

Таблица 4

Показатель	ГСП	УСП	ТСП
Сумма налога начисленная за 2013 годы, тыс. рублей	669	578	408
Недоимка по состоянию на 01.01.2014, тыс. рублей	309	264	297
Удельный вес недоимки, процент	46,18	45,67	72,79

Недоимка по двум налоговым источникам на 01.01.2014 года составила 309 тыс. рублей, 46 процентов суммы поступлений. В целях сокращения и ликвидации недоимки, которая имеет тенденцию роста, рекомендуется создать координационную комиссию с участием работников администрации, налоговых органов и других заинтересованных структур, основными направлениями работы которой являются: анализ состояния платежной дисциплины физических лиц - налогоплательщиков, предприятий, осуществляющих свою деятельность на территории муниципального образования; разработка мер по недопущению недоимки в местный бюджет по местным налогам, разработка предложений по реструктуризации недоимки.

Из данных таблицы 3 видно, что общее количество налогоплательщиков по основным налоговым доходам (100 процентов поступает в бюджет поселения) имеет тенденцию снижения. В целях мобилизации доходов бюджета Грузинского сельского поселения необходимо провести работу по выявлению собственников (пользователей) имущества и земельных участков, провести разъяснительную работу с физическими лицами, которые являются потенциальными плательщиками местных налогов. Выполнение данных мероприятий будет способствовать повышению бюджетной обеспеченности местного бюджета.

Неналоговые доходы

В ходе исполнения бюджета первоначальный план по неналоговым доходам скорректирован в сторону уменьшения на 1 027,35 тыс. рублей, исполнен на 101,7 процента, что в суммовом выражении составляет 1 769,97 тыс. рублей. По отношению к исполнению 2012 года поступления неналоговых доходов снизилось до 63,9 процента.

Исполнение неналоговых доходов в разрезе доходов представлено:

доходами от использования имущества и прочего имущества, находящегося в собственности поселения в сумме 383,43 тыс. рублей,
 доходами от аренды земельных участков в сумме 333,0 тыс. рублей;
 доходами от продажи земельных участков в сумме 738,76 тыс. рублей;
 доходами от оказания платных услуг в сумме 314,78 тыс. рублей.

Удельный вес неналоговых доходов в собственных доходах бюджета поселения составил 54,2 процента, что ниже соответствующего показателя 2012 года (67,5 процента).

Мобилизации неналоговых доходов будет способствовать систематизация сведений о наличии и использовании муниципального имущества, бюджетный учет муниципального имущества. В целях увеличения поступлений неналоговых доходов необходимо организовать работу по привлечению дополнительных средств путем начисления процентов в случае продления срока по предоставленным ранее отсрочкам и рассрочкам платежей, планирование поступлений от возврата дебиторской задолженности.

Межбюджетные трансферты

Анализ доходной части бюджета поселения установил: львиную долю в общем объеме доходов поселения занимают безвозмездные поступления, предоставленные бюджету поселения бюджетами других уровней. Учитывая малую долю собственных доходов в бюджете Грузинского сельского поселения при разработке стратегии развития Грузинского сельского поселения целесообразно отталкиваться от государственных и региональных программ при разработке прогноза социально-экономического развития территории поселения.

В ходе проведения экспертно-аналитического мероприятия установлены нарушения Указаний порядка применения бюджетной классификации Российской Федерации на 2013 год и на плановый период 2014-2015 годов, утвержденный приказом Минфина Российской Федерации от 21.12.2012 № 171н, выразившиеся в отсутствии кода главного администратора доходов бюджета в соответствующем Приложении, неправильном присвоении кодов бюджетной классификации налоговым доходам (1 01 02010 1000 110 «Налог на доходы физических лиц с доходов, полученных в виде дивидендов от долевого участия в деятельности организации», 1 11 09045 10 0000 120 «Прочие поступления от использования имущества, находящегося в собственности поселения», 1 14 06013 10 0000 430 «Доходы от продажи земельных участков»).

Исполнение расходной части бюджета Грузинского сельского поселения

Расходная часть бюджета Грузинского сельского поселения исполнена на 96,2 процента к первоначальному плану и на 98,7 процента к уточненному плану.

Исполнение расходной части бюджета поселения в 2013 году по разделам бюджетной классификации представлено в диаграмме и Таблице 3

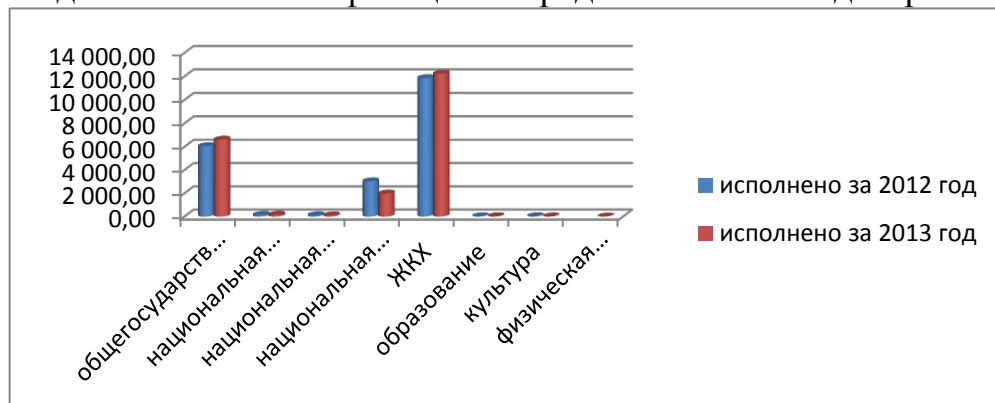


Таблица 5

Наименование Разделов и подразделов БКР	2012	2013 тыс. рублей			Процент исполнения к			Удельный вес в структуре
	тыс. рублей Отчет ф.	План на 01.01.2012	План на 31.12.2013	Отчет ф.	2012 году	первонач. плану	уточн. плану	
Общегосударственные вопросы	6 054,77	6 420,1	6 644,5	6 622,23	109,4	103,1	99,66	31,3
Функционирование высшего должностного лица субъекта РФ и органа муниципального образования	511,83	622,0	566,4	566,36	110,6	91	99,99	2,68
Функционирование Правительства РФ, высших исполнительных органов государственной власти субъектов РФ, местных администраций	5 290,89	5 546,9	5 837,6	5 825,37	110,1	105	99,8	27,5
Обеспечение деятельности финансовых, налоговых и таможенных органов...	20,5	81,2	81,2	81,2	396,1	100	100	0,38
Резервные фонды	-	10,0	10,0	-	-	-	-	-
Другие общегосударственные вопросы	231,55	160,0	149,3	149,3	64,5	93,3	100	0,7
Национальная оборона	150,0	159,2	163,5	163,5	109	102,7	100	0,8
Мобилизационная и вневойсковая подготовка	150,0	159,2	163,5	163,5	109	102,7	100	0,77
Национальная безопасность и правоохр. деят.	121,5	113,0	113,0	113,0	93	100	100	0,54
Обеспечение пожарной безопасности	120,5	112,0	112,0	112,0	92,9	100	100	0,53
Другие вопросы в области национальной безопасн	1,0	1,0	1,0	1,0	100	100	100	0,005
Национальная экономика	3 037,16	890,0	2 004,5	1 980,17	65,2	222,5	98,8	9,3
Дорожное хозяйство	2 939,16	784,0	1 904,5	1 880,22	63,9	239,8	98,7	8,89
Другие вопросы в области национальной экономики	98,0	106,0	100,0	99,95	101,9	94,3	99,9	0,47
Жилищно-коммунальное хозяйство	11 864,11	14 331,3	12 447,8	12 228,51	103,1	85,3	98,2	57,8
Жилищное хозяйство	1 586,39	1 776,0	517,2	476,93	30,1	26,8	92,2	2,25
Коммунальное хозяйство	6 054,05	8 658,0	7 253,1	7 253,08	119,8	83,8	100	34,28
Благоустройство	3 319,22	3 121,3	4 099,9	3 920,82	118,1	125,6	95,6	18,53
Другие вопросы в области жилищно-коммунального	904,45	776,0	577,6	577,67	63,9	74,4	100	2,73
Образование	31,2	31,9	26,9	26,9	86,2	84,3	100	0,13
Молодежная политики и оздоровление детей	24,2	24,9	19,9	19,9	82,2	79,9	100	0,09
Другие вопросы в области образования	7,0	7,0	7,0	7,0	100	100	100	0,03
Культура, кинематография	29,3	30,4	16,0	16,0	54,6	52,6	100	0,1
Другие вопросы в области культуры, кинематографии	29,3	30,4	16,0	16,0	54,6	52,6	100	0,076
Физическая культура и спорт	-	19,0	6,5	6,5	-	34,2	100	0,03
Физическая культура	-	19,0	6,5	6,5	-	34,2	100	0,03
Всего расходов	21 288,04	21 994,9	21 422,7	21 156,81	99,4	96,2	98,7	100

Исполнение бюджета Грузинского сельского поселения к соответствующему показателю 2012 года составило 99,4 процента. Учитывая инфляционные процессы, в том числе рост тарифов на энергоресурсы, сбалансированность бюджета достигается жесткой экономией бюджетных средств, в том числе секвестрованием расходов по социально-значимым направлениям. Финансирование расходных обязательств осуществляется по остаточному принципу, что в условиях слабой приоритезации расходов, крайне негативно сказывается на условиях проживания населения Грузинского сельского поселения.

Структура расходов бюджета Грузинского сельского поселения аналогична структуре расходов 2012 года с незначительными изменениями удельного веса расходов по разделам бюджетной классификации.

Общими факторами исполнения бюджетных расходов 2013 года стали увеличение расходов по разделам «Общегосударственные вопросы», «Национальная оборона», «Жилищно-коммунальное хозяйство», «Физическая культура и спорт» и уменьшение расходов по разделам «Национальная безопасность и правоохранительная деятельность», «Национальная экономика», «Образование», «Культура и кинематография».

Рост расходов по разделам «Общегосударственные вопросы», «Национальная оборона» обусловлен повышением оплаты труда в органах местного самоуправления.

Основной удельный вес расходов бюджета Грузинского сельского поселения проходит по разделу «Жилищно-коммунальное хозяйство», 57,8 процента, что обусловлено имеющимися полномочиями по решению вопросов местного значения в соответствии с федеральным законом от 6 октября 2003 года № 131-ФЗ «Об общих принципах организации местного самоуправления Российской Федерации» (уличное освещение, благоустройство территории поселения), а также выполнением отдельных государственных полномочий по возмещению выпадающих доходов организациям, предоставляющим услуги населению по регулируемым тарифам.

Второй по размеру удельный вес имеет раздел «Общегосударственные вопросы», по которому осуществлены расходы на оплату труда Главы Грузинского сельского поселения, аппарата местной администрации, возмещение расходов на содержание штатных единиц по осуществлению внешнего муниципального финансового контроля.

Иные разделы бюджетной классификации имеют скромные показатели, что свидетельствует о малом объеме средств, направляемых на решение вопросов местного значения в соответствии с имеющимися полномочиями по Федеральному закону от 6 октября 2003 года № 131-ФЗ «Об общих принципах организации местного самоуправления в Российской Федерации». Расходы по социально-значимым разделам «Образование», «Культура, кинематография», «Физкультуры и спорт» имеют скромную долю в общем объеме расходов.

Исполнение бюджетных ассигнований по видам расходов бюджетной классификации представлено в Таблице 6 и диаграмме

Таблица 6

Код группы	Наименование группы	Бюджетные ассигнования тыс. рублей		
		Первоначальный план	Уточненный план	Исполнение
100	Расходы на выплаты персоналу в целях обеспечения выполнения	5 515,2, в т.ч. 357,0 (баня)	5 137,3 в т.ч. 216,9 (баня)	5 133,2, в т.ч.
200	Закупка товаров, работ и услуг для государственных (муниципальных) нужд	2 098,3	3 040,1	3 019,2
500	Межбюджетные трансферты	133 600,0	128 000,0	140 700,0
800	Иные бюджетные ассигнования	14 247 800,0	13 117 300,0	12 863 659,22
	ИТОГО:	21 994 900,0	21 422 700,0	21 156 813,48



Основной удельный вес расходов приходится на группу «800 Иные бюджетные ассигнования», 60,6 процентов (12 863,6 тыс. рублей). Контрольно-счетная палата Чудовского муниципального района отметила высокий процент группировки расходов по виду расходов 800 «Иные бюджетные ассигнования» - 60,6 процента в общем объеме расходов бюджета. По данной группе расходов отражаются расходы бюджетов бюджетной системы Российской Федерации, не отнесенные к группам 100-700, в том числе субсидии юридическим лицам, исполнение муниципальных гарантий и другие. Объем расходов, запланированных и исполненных по данной группе видов расходов, не соответствует характеру полномочий по решению вопросов местного значения в соответствии с федеральным законом от 6 октября 2003 года № 131-ФЗ «Об общих принципах организации местного самоуправления в Российской Федерации», на что необходимо обратить внимание финансовому органу Грузинского сельского поселения.

Расходы на выплаты персоналу в 2013 году составили 5 133,2 тыс. рублей. Показатель данной группы видов расходов очень высокий. Для сравнения, собственные доходы бюджета поселения в 2013 году составили 3 268,33 тыс. рублей. Таким образом, собственные доходы бюджета

Грузинского сельского поселения не покрывают расходов по группе «100 Расходы на выплату персоналу». При таких результатах финансовой деятельности органов местного самоуправления особое внимание необходимо уделить формированию эффективной структуры органов местного самоуправления Грузинского сельского поселения, которая предполагает исключение дублирующих функции данных органов с целью сокращения расходов на содержание органов местного самоуправления. Особое внимание необходимо уделить оптимизации функциональной деятельности путем сокращения несвойственных направлений деятельности, объединения отдельных функций в специализированном органе.

Расходы по группе вида расходов «Закупка товаров, работ и услуг для государственных (муниципальных) нужд» 3 019,2 тыс. рублей. Показатель исполнения данной группы видов расходов достаточно скромн, тогда как полномочия органов местного самоуправления поселения по решению вопросов местного значения сводятся к закупке товаров, работ и услуг для муниципальных нужд. При исполнении расходов данной группы органам местного самоуправления необходимо усилить финансовый контроль, в том числе контроль за соблюдением порядка заключения договоров, определяющих расходные обязательства муниципального образования, контроль за их исполнением. Эффективному расходованию средств данной группы видов расходов будет способствовать внедрение ресурсосберегающих технологий и выполнение иных мероприятий в сфере энергосбережения.

В ходе подготовки Заключения на Отчет об исполнении бюджета Контрольно-счетная палата Чудовского муниципального района установила наличие в бюджете поселения группировки вида расходов 500 «Межбюджетные трансферты». По данной группе вида расходов отражаются расходы на предоставление другим бюджетам бюджетной системы Российской Федерации межбюджетных трансфертов в форме дотаций, субсидий, субвенций и иных межбюджетных трансфертов, что обусловлено передачей части полномочий на уровень муниципального района. Наличие данной группировки является одним из условий рационального и эффективного расходования бюджетных средств, соблюдением принципа разграничения расходных обязательств. В соответствии с пунктом 4 статьи 15 Федерального закона от 06.10.2003 № 131-ФЗ «Об общих принципах организации местного самоуправления в Российской Федерации» в целях оптимизации расходов местных бюджетов и повышения качества предоставляемых бюджетных услуг целесообразно заключать соглашения между Чудовским муниципальным районом и поселением о передаче осуществления части полномочий за счет субвенций из соответствующего бюджета. Создание условий для организации досуга и обеспечение жителей поселения услугами организаций культуры, спорта, библиотечного обслуживания – расходные обязательства сельского поселения. Передача полномочий на уровень муниципального района должна сопровождаться передачей финансовых средств в объеме, необходимом и достаточном для проведения мероприятий. Расходы по разделам

«Образование», «Культура, кинематография», «Физкультура и спорт» - мизерные, в сравнении с показателем вида расходов «Расходы на выплату персоналу» имеют малую долю.

Контрольно-счетная палата Чудовского муниципального района обращает внимание на отсутствие группы вида расходов 400 «Капитальные вложения в объекты недвижимого имущества государственной (муниципальной) собственности» в расходной части бюджета поселения.

Сравнительная характеристика исполнения бюджета Грузинского сельского поселения в разрезе сельских поселений Чудовского муниципального района представлена в Таблице 7.

Таблица 7

Показатель	2014		
	ГСП	УСП	ТСП
Численность населения	2 914	2 271	1 377
Всего доходы бюджета	20 173 650	25 635 750	11 781 870
В расчете на 1 жителя, рубли	6 923	11 288	8 556
Собственные доходы	3 268 330	16 658 450	2 735 190
В расчет на 1 жителя, рубли	1 121	7 335	1 986
Собственные доходы с дотацией	11 692 330	20 682 450	6 940 190
В расчете на 1 жителя, рубли	4 012	9 107	5 040
Средств вышестоящих бюджетов	8 481 320	4 953 300	4 841 680
Норматив на 1 жителя, рубли	2 910	2 181	3 516
Расходы на оплату труда	5 133 200	3 287 800	3 393 923
В расчете на 1 жителя, рубли	1 761	1 447	2 464
Численность работников ОМС	14	13	10
На 100 жителей, штат. единицы	0,48	0,57	0,72
Расходы по разделу «Благоустройство»	3 920 820	2 873 200	1 796 470
В расчете на 1 жителя, рубли	1 345	1 265	1 304
Расходы на образование, культуру и спорт	48 500	76 100	34 500
В расчете на 1 жителя, рубли	16,6	33,51	25

Основным условием рационального и эффективного расходования бюджетных средств является внедрение принципа бюджетирования, ориентированного на результат. Важными факторами внедрения данного принципа являются: учет потребности в предоставляемых услугах, оценка и анализ отклонений при исполнении бюджета, формирование расходной части бюджета, обеспечивающей взаимоувязку объемов финансирования с системой мер, направленных на достижение заданного результата и другие.

Бюджет Грузинского сельского поселения на 2013 год и на плановый период 2014-2015 годов сформирован и исполнен с использованием программно-целевых инструментов. Контрольно-счетная палата отмечает слабую взаимную увязку различных программно-целевых инструментов. Параметры расходной части бюджета указывают на необходимость наличия минимального количества муниципальных программ для бюджетного планирования. Муниципальная программа – документ, дающий представление о всей совокупности мероприятий и финансовых ресурсах, направленный на развитие территории поселения и создания комфортных условий проживания населению Грузинского сельского поселения. Незавершенность процесса перехода к формированию одной муниципальной программы, практика реализации нескольких муниципальных программ с недостаточным финансированием – факторы, препятствующие достижению практических результатов. Параметры имеющихся муниципальных программ свидетельствуют о низкой мотивации органов местного самоуправления к формированию приоритетов и оптимизации бюджетных расходов. Освоение бюджетных средств поселения осуществлялось, в том числе программно-целевым методом. За 2013 год принято к финансированию 15 целевых программ, в том числе: 1 государственная, 4 региональных и 10 муниципальных.

В рамках государственных, региональных и муниципальных целевых программ выполнены мероприятия на сумму 1 783,42 тыс. рублей или 8,4 процента от общего объема расходов поселения за 2013 год, низкий процент.

Из общего количества принятых к финансированию целевых программ выполнены мероприятия не в полном объеме только по программе «Энергосбережение Грузинского сельского поселения на 2012-2014 годы» на сумму 40 269 рублей по причине отсутствия потребности. Показатели эффективности реализации муниципальных целевых программ использованы формально. Причинно-следственные связи между финансовыми затратами и полученными результатами слабые, в Пояснительной записке анализ деятельности органов местного самоуправления на предмет достижения плановых результатов раскрывается слабо. Вопрос эффективности реализации муниципальных программ не является основополагающим при исполнении бюджета.

Бюджетная отчетность исполнения бюджета поселения за 2013 представлена вместе с годовым отчетом главного распорядителя Администрации Грузинского сельского поселения в соответствии с

требованиями приказа Министерства Финансов РФ от 28.12.2012 № 191н «Об утверждении Инструкции о Порядке составления и представления годовой, квартальной и месячной отчетности об исполнении бюджетов бюджетной системы Российской Федерации».

Пояснительная записка форма 0503160 представлена без анализа форм бюджетной отчетности.

Бюджетный учет ведется с применением программного продукта «Парус-Бюджет 7» модуль учета «Бюджетный учет для поселений» и модуль «Зарплата».

Заключение счетов бюджетного учета отчетного периода осуществлено. Отчет об исполнении бюджета содержит показатели по доходам и расходам бюджета поселения и источникам финансирования дефицита бюджета

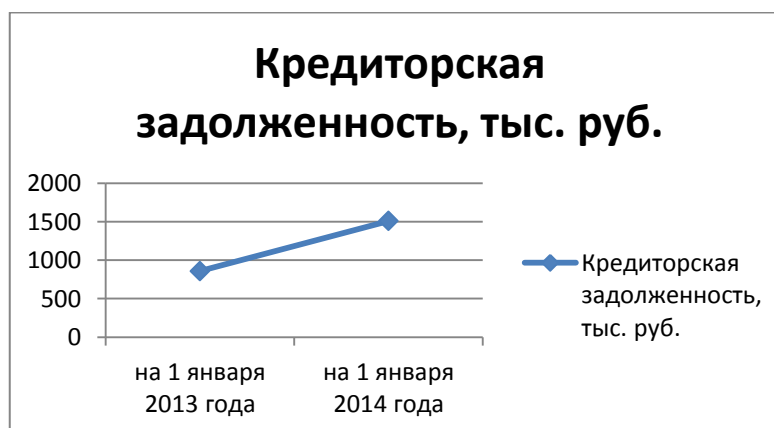
По данным сведений по дебиторской и кредиторской задолженности форма 0503169 на 1 января 2014 года числится кредиторская задолженность в сумме 1 509 050 рублей 21 копейка. Сумма кредиторской задолженности увеличилась по отношению к 1 января 2013 года на сумму 651 334 рубля 40 копеек.

Дебиторская задолженность составляет 261 341 рубль 14 коп.

В дебетовом остатке на 1 января 2014 года числится сумма 6 363 руб. 58 копеек со знаком (минус), как неиспользованные целевые средства бюджета области в сумме 6 363 рубля 58 копеек, подлежащие возврату в соответствующий бюджет.

По результатам уточнения использования областных средств и средств поселения, выделенных на капитальный ремонт автомобильных дорог, установлено следующее: по контракту с ООО «ДЭП» от 31.07.2012 года № 0150300002312000003-0127101-02 за неисполнение договорных условий Администрацией начислена неустойка в сумме 6 698 рублей 82 копейки.

В результате неверно выполненных операций по расчетам с контрагентами, поселением не получен в полной мере доход в сумме 6 698 рублей 82 копейки (пункт 9 статья 9 Федерального закона № 94-ФЗ «О размещении заказов на поставки товаров, выполнение работ, оказание услуг для государственных (муниципальных) нужд», Письмо Министерства Финансов РФ от 26.12.2011 № 02-11-00/5959, от 25.03.2013 № 02-06-07/9374).



При оценке состояния внутриведомственного финансового контроля установлено, что в нарушении статьи 269 Бюджетного кодекса Российской Федерации, Администрацией Грузинского сельского поселения не проводилась работа по осуществлению финансового контроля, в том числе текущего в части обеспечения правомерного, целевого, эффективного использования бюджетных средств.

Пояснительная записка содержит данные о результатах трех мероприятий внутреннего контроля, осуществляемого в части проверки материальных запасов и сохранности денежных средств в кассе учреждения.

Сведения о результатах внешних контрольных мероприятий представлены проверками Контрольно-счетной палатой Чудовского муниципального района.

Заключение

Проект решения Совета депутатов Грузинского сельского поселения «Об исполнении бюджета Грузинского сельского поселения за 2013 год» отражает кассовое исполнение доходов и расходов за период с 1 января 2013 года по 31 декабря 2013 года включительно.

Контрольно-счетная палата обращает внимание Главы Грузинского сельского поселения и финансового органа на необходимость перехода к системной оценке влияния бюджетных расходов на достижение целей муниципальных программ, на необходимость использования устойчивых стимулов и инструментов для повышения эффективности, прозрачности и подотчетности использования бюджетных средств в увязке с целями и результатами муниципальной политики без использования «формальных процедур», что обеспечит долгосрочную устойчивость и сбалансированность бюджета.

Контрольно-счетная палата обращает внимание участников бюджетного процесса на необходимость проведения работы по соблюдению требований бюджетного законодательства при исполнении бюджета поселения, что является основой для эффективного и прозрачного управления финансами бюджета Грузинского сельского поселения и условием для повышения уровня и качества жизни населения Грузинского сельского поселения, устойчивого экономического роста поселения и достижения других стратегических целей.

Также следует обратить особое внимание на проведение мероприятий внутреннего финансового контроля в целях недопущения нарушений бюджетного законодательства.

Контрольно-счетная палата Чудовского муниципального района предлагает усилить контроль со стороны администратора доходов за своевременным поступлением доходов в бюджет поселения.

**Председатель
Контрольно-счетной палаты**

О.В. Козлова